

# WIKOV TIMES

magazín, červen 2026

**13**  
MGI

Wikov nechce být nejlevnější.  
Chce být nejspolehlivější

Litostroj ve Wikov  
Group



Vážené kolegyně, vážení kolegové, milí čtenáři,

když listuji tímto vydáním Wikov Times, vidím v něm zhuštěný obraz toho, čím dnes Wikov je a kam směřuje. Neprodáváme díly. Prodáváme jistotu, že naše řešení bude fungovat, vydrží a že případné riziko umíme uřídit společně se zákazníkem. To není fráze, ale každodenní práce stovek lidí v Hronově i mimo něj.

Důkazů je v tomto čísle celá řada. Naše pohonné převodovky se chystají rozjet první tramvaje Škoda 49T pro italské Bergamo a koncem léta ponosou každodenní provoz zcela nové linky. Kuželochelní převodovky WinGear® dají nový,

tichý a čistý život replice historického parníku Real Fernando ve Španělsku. Po letech se vracíme k pohonům pro zvedání ropných plošin – prestižní zakázka pro Seatrium je dokladem důvěry světových hráčů v naše know-how. A v cukrovarnictví otevíráme cestu z Mexika na Floridu, do Kolumbie a přes evropské prvovýrobce dál do světa. K tomu přidejme synergie s Litostrojem, díky kterým se nám otevírají nové možnosti rozvoje a i spolupráce.

Za každým z těchto projektů ale nestojí stroje, nýbrž lidé. Proto mě těší, že v tomto čísle dostávají prostor. Ať je to Patrik Svoboda u obráběcího centra, Pavel Stiller s patnácti lety u nás, nebo Věra Jirmanová, která po více než třiceti letech odchází do důchodu... ti všichni nám připomínají, jak důležité je držet spolu. Stejně jako investovat do mladých, spolupracovat se školami, myslet na zdraví i na region, ke kterému patří taky náš hronovský hokej.

Nezastírám, že první polovina roku 2026 je z hlediska vytíženosti spíše průměrná a že trh zůstává proměnlivý. O to víc platí, že se musíme soustředit na technicky náročná řešení, silný inženýring, spolehlivost a roli partnera, nikoli jen dodavatele.

Děkuji vám všem za práci, kterou odvádíte. A přeji příjemné čtení

Štěpán Csiba  
generální ředitel Wikov MGI, a.s.

## Obsah

- 03 Mix
- 04 Přečtěte si
- 11 Byznys
- 16 Wikováci mimo práci
- 20 Wikov společně
- 22 Jsme Wikov
- 28 Do notesu
- 30 EkoWikov
- 31 Dětské okénko
- 32 Kalendář



Wikov Times, červen 2026,  
vydavatel: Wikov MGI, a.s.,  
sídlo firmy: Zbečnick 356, 549 31 Hronov,  
www.wikov.com,  
distribuce: informační centra Královhradeckého kraje,  
partnerské firmy, školy a kavárny



## Tramvaje Škoda 49T pro Bergamo se připravují do provozu

**Další významný zářez v referencích si může udělat Wikov MGI. První tramvaj pro italské Bergamo, na které se podílel dodávkou pohonných převodovek, byla v polovině února 2026 oficiálně představena veřejnosti.**

Tramvaj Škoda 49T patří do moderní rodiny ForCity Classic. Jde o plně nízkopodlažní, pětičlánkové obousměrné vozidlo s délkou 33,5 metru. „Pro nás je klíčová konstrukce podvozků – tramvaj spočívá na třech neotočných dvounápravových podvozcích, přičemž oba krajní jsou hnací. Právě zde našla uplatnění naše řešení, která zajišťují spolehlivý přenos výkonu pro dosažení maximální rychlosti 70 km/h,“ vysvětluje Martin Sychrovský, manažer marketingu Wikov MGI.

### Cesta z Plzně až k Alpám

Projekt pro italského dopravce Tramvie Elettriche Bergamasche nabral na obrátkách v červenci 2023 podpisem smlouvy. Výroba byla zahájena v listopadu 2024 a nyní se dodávka blíží k cílové rovině. Na konci dubna byly v Plzni úspěšně dokončeny zkušební jízdy bez cestujících, které otestovaly všechny systémy.

„V dubnu 2026 byly zahájeny typové zkoušky přímo na trati v Bergamu. Na červen je plánováno dodání všech 10 objednaných vozů. A koncem letošního léta se uskuteční oficiální zahájení provozu na zcela nové, 11,5 km dlouhé lince T2,“ říká manažer marketingu.

### Linka T2 navazuje na historii

Tramvaje Škoda 49T obslouží trasu z Bergama do Villa d'Almè, která částečně kopíruje historickou železniční trať zrušenou v 60. letech minulého století. „Naše převodovky tak budou každý den pohánět vozy, které pojmu až 279 cestujících a stanou se páteří moderní dopravy v tomto italském regionu,“ uzavírá Martin Sychrovský.

## Převodovky WinGear® pro repliku slavného parníku

Loď Real Fernando je dokonalým symbolem lidské touhy po pokroku. V roce 1817 její parní pohon představoval revoluci – hlučný, sazí pokrytý stroj, který lidem daroval drahocenný čas, ale zároveň obětoval čistotu a klid. Dnes se na scénu vrací její moderní elektrická verze, která spojuje historickou tradici s nejnovějšími technologiemi a důrazem na udržitelnost. A ta se neobejde bez pohonného systému se dvěma kuželochelními převodovkami katalogové řady WinGear®.

Španělský parník o délce 32 metrů, s kapacitou 150 pasažérů plus 6 členů posádky bude disponovat užžitnou plochou přes 600 m<sup>2</sup> na dvou palubách. Provozovatel počítá, že plavidlo bude fungovat coby platforma pro výstavy, eventy a šíření námořní historie.

Moderní elektrický pohon, který slavná loď získá, není popřením historie, ale jejím logickým vyústěním: návratem k čisté a tiché plavbě. Pokud by se jeho tvůrci mohli vrátit v čase, jistě by v nové lodi poznali stejnou odvahu a ambice, jaké je tehdy vedly k sázce na páru. Dnešní replika Real Fernando je tak nejen poctou dávné inovaci, ale současně důkazem, že skutečný pokrok znamená vracet se k hodnotám, které mají trvalou cenu: čistotě, tichu a úctě k přírodě.





# Wikov nechce být nejlevnější. Chce být nejspolehlivější

„Cena nikdy nebude to, čím hodláme vyhrávat. Zákazník totiž kupuje jistotu, že řešení bude fungovat, vydrží a že případné riziko umíme řídit,“ říká Michal Kurtinec, generální ředitel divize Gear a člen správní rady Wikov Group. Jak chce Wikov uspět bez cenové války a proč sází na techniku, komplexnost a roli partnera?

## Říkáte, že cena není to, čím chcete vyhrávat. Firmy už tolik nešetří?

Cena je samozřejmě vždycky téma, ale u technicky náročných převodových systémů kupuje zákazník převážně něco jiného. Chce funkční řešení, které vydrží. Inženýring je tedy často vstupenka ke kontraktu. Rychlost a disciplína rozhodují, jestli dodáme včas a bez eskalací, a servis je to, co z jednorázové zakázky dělá dlouhodobý vztah. Čím dál víc platí, že kdo umí dodat celek – tedy nejen komponent, ale i návrh, ověření, dokumentaci a podporu v provozu – ten se v očích zákazníka posouvá z dodavatele na partnera. To je naše cesta.

## Pokud nehodláte soutěžit cenou, kdy chce být Wikov první volbou?

Wikov nikdy nebude první volbou pro katalogová řešení, obří sériovost nebo prvky a systémy s nízkou přidanou hodnotou. Chceme naopak benefitovat ze silného inženýringu, zaměřit se na investice do specialit v ozubení, měření a testování, které nás ve výsledku mohou odlišit od levnějších konkurentů. Zákazníci, kteří potřebují spolehlivá a často netradiční řešení přenosu točivého momentu, už nás znají a často se díky pozitivní zkušenosti vracejí.

## Mění se jejich očekávání?

Ano, posouvají se směrem k vyšší spolehlivosti a delší životnosti, kratším dodacím lhůtám, a hlavně k tomu, že dodavatel bude partnerem, který pomůže nést riziko celého projektu. Současně roste tlak na transparentnost kvality, dokumentaci a schopnost reagovat rychle na změny v zadání, protože zákazníci sami fungují ve stále náročnějším prostředí. Wikov na to musí reagovat posílením inženýringu a testování, standardizací a digitalizací procesů a jednotným, proaktivním přístupem k zákazníkovi. Aby vnímal, že od nás získává „klid na práci“, ne jenom díl.

## Wikov se tedy profiluje spíše jako partner, než výrobce?

Ideálně jako oba. Poslední roky razíme strategii neupínat se tolik na schopnost vyrobit vše od A do Z, ale vybrat opravdu klíčové kompetence důležité pro náš produkt a na ty se absolutně zaměřit. Součástí musí být technická znalost a schopnost věci rychle zorganizovat a kvalitně dodat. Pro Wikov by měl být nejdůležitější zákazník. Všichni si musíme uvědomit, že výplatu máme každý měsíc od něj. Zážitek, který s námi udělá, do jisté míry určuje, jak se budeme mít my.

## Které obory jsou pro Wikov momentálně atraktivní?

V současně obsluhovaných asi 16 průmyslových oborech existují výkyvy, ovšem trendem je jednoznačně decentralizace ve výrobě energií. Význam má pro WTG v oblasti rychloběžných převodovek pro výrobu energie i pro různá pomalá převodová řešení v této oblasti. Důležitým segmentem na vzestupu jsou také repase převodovek větrných elektráren. V MGI jsou na stole velmi zajímavé projekty využití přílivové energie, obecně se investuje také do různých forem akumulace energie a jejího následného využití. I tady hrají převodovky důležitou úlohu, stejně jako v tradičních oborech těžby a výroby cementu. Novinkou pro Wikov jsou aktuálně například dodávky pohonů zvedacích mostů v Severní Americe.

## Velkým tématem průmyslových řešení je životnost. Jak s ní pracujete?

Je obrovskou příležitostí hlavně tam, kde se propojuje energetika, infrastruktura a spolehlivost provozu. Přesně to jsou aplikace, které kladou vysoké nároky na diagnostiku a servisovatelnost. Sledujeme, že zákazníci často nechtějí stavět nové linky, ale potřebují prodloužit životnost a zvednout výkon existujících zařízení – roste tedy prostor pro retrofit a modernizace.

## Je pro Wikov důležitější specializace, nebo širší záběr?

Klíčové je držet se technicky náročných řešení, protože tam nejlépe zhodnotíme inženýring, zkušenost a kvalitu výroby. A vyhneme se cenové válce. Současně ale nechci, aby „specializace“ znamenala uzavření do úzké škatulky; spíše jde o to, mít několik jasných oblastí, ve kterých jsme špička, a vedle toho rozumně vybírat aplikace, které jsou příbuzné a dávají nám stabilitu portfolia.

## Každá firma má silná a slabá místa. Kde vnímáte nevyužitý potenciál?

Myslím, že potřebujeme, abychom uvnitř skupiny fungovali vůči zákazníkovi jako jeden tým: sdíleli obchodní kontakty, společně plánovali kapacity a zvládali nabídnout řešení napříč divizemi. Dále se zlepšovat potřebujeme také ve sdílení know-how, tedy technických standardů v ponaučení z projektů, auditu dodavatelů i metodiky projektového řízení. Důležitá je také v koordinaci nákupu a dodavatelského řetězce.

## Hranice mezi autonomií firem a silnějším řízením skupiny je poměrně křehká.

Autonomie má smysl, pokud zrychluje rozhodování – tedy v operativě, v každodenním řízení projektů, výroby a obchodu. Skupinové řízení je naopak potřeba tam, kde vzniká standard, snižuje se riziko. Mám na mysli společná pravidla kvality a bezpečnosti, základní finanční disciplínu, rámce pro řízení projektového rizika, sdílené IT a data, klíčové personální principy a řízení portfolia investic. Hranici nastavuje jednoduchá otázka: Pomůže centralizace zákazníkovi a výkonu, nebo jen zpomalí rozhodování?

## Co musí Wikov zvládnout, aby další růst nepřinášel víc problémů než přínosů?

Musíme zvládnout hlavně standardizaci tam, kde dnes každý dělá věci trochu jinak – procesy od nabídky přes projekt až po předání a servis. Druhá věc je transparentní řízení kapacit a priorit, aby se projekty nepřetahovaly o stejné klíčové lidi a stroje. A třetí je kultura spolupráce: aby si týmy dokázaly pomáhat napříč, sdílely informace včas a eskalovaly problémy dřív, než se z nich stanou náklady a frustrace.

## Které kompetence musí Wikov ještě posílit?

Nejvíce potřebujeme posílit kompetence v oblastech, které škálují celou firmu: projektové řízení u komplexních zakázek, systémovou kvalitu a řízení rizik včetně dodavatelského řetězce, kapacity v inženýringu a testování tam, kde je to pro zákazníka rozhodující. Důležitý je také servis a after sales. A nakonec práce s lidmi: rozvoj lídrů, nástupnictví a schopnost přitáhnout a udržet špičkové technické profily, protože bez nich se technologická znalost nedá dlouhodobě udržet.

„Kdo umí dodat celek, ten se v očích zákazníka posouvá z dodavatele na partnera.“

Michal Kurtinec

Generální ředitel divize Gear  
Člen správní rady Wikov Group

LITOSTROJ

WIKOV

# Výroba už dnes nestačí. Rozhodují příběhy, technologie a lidé, říká Jan Plajner

Wikov prochází proměnou – z jednotlivých silných firem se stává jasně definovaná technologická skupina s globální ambicí. Marketingový ředitel Jan Plajner popisuje, proč bylo nutné sjednotit komunikaci, jak pracovat s různorodostí značek i lidí a proč dnes v B2B světě rozhodují autentické příběhy víc než tradiční kampaně.

## Proč je komunikace skupiny právě teď tak velké téma?

Pod pojmem skupina Wikov Group (respektive skupina Wikov) musíme vnímat větší počet firem a značek než ještě před rokem a půl. V nové struktuře proto mluvíme o skupině, která má dvě divize, Gear a Hydro. Pod divizi Gear řadíme značky Wikov, Gmeinder a Detail. Do divize Hydro patří Litostroj. Tato struktura je přehlednější a dává nám možnost jasněji komunikovat jak společná témata, tak i témata specifická pro jednotlivé značky a společnosti. Přijali jsme navíc novou vizuální identitu vyjadřující větší sebevědomí, otevřenost a schopnost vystupovat jako jeden celek, aniž bychom ztratili odbornost a specifičnost jednotlivých společností.

## Jak jste hledali rovnováhu mezi zachováním vlastní tváře jednotlivých firem a budováním celé skupiny?

Základem je jasná architektura značky. Každá firma si ponechává odbornost, know-how i vztah k zákazníkům. Nad tím ale stojí společný rámec – vizuální, komunikační i hodnotový, který říká: jsme součástí Wikov Group.

## Moderní strojírenství ve Wikovu zahrnuje výrobu, vývoj, digitální nástroje, servis i mezinárodní projekty. Jak s tím marketingově pracujete?

Klíčem jsou konkrétní příběhy a projekty. Hodláme ukazovat celý životní cyklus produktů od návrhu přes vývoj až po servis v terénu. Zdůrazňujeme také, že Wikov je technologický partner, který řeší komplexní zadání, pracuje s daty, digitálními nástroji a působí globálně. Výroba je základ, ale není celým příběhem. Ten stojí na lidech.

LITOSTROJ

WIKOV

## Skutečné příběhy zaměstnanců dnes hrají v budování značky zaměstnavatele velkou roli...

Je to tak, myslím, že všichni už dávno pochopili, že příběhy jsou to, čemu rozumíme, za čím jdeme. My se teď musíme naučit trochu více otevřít veřejnosti, sdílet každodenní život ve Wikov Group, komunikovat.

## Bez sociálních sítí to jistě nepůjde.

Samozřejmě. Je ale potřeba vnímat, že každá z nich slouží jinému účelu, jsou na nich trochu jiné informace a lidé je sledují za jiným účelem. Klíčová síť pro B2B komunikaci je stále LinkedIn – zejména v mezinárodním měřítku. Instagram zase přináší možnosti komunikovat víc vizuálně. I strojírenství je v tomto směru atraktivní. Je to kanál, který pomáhá ukázat naše firmy lidštěji a přiblížit je i mladší generaci. A Facebook vnímáme primárně jako lokální a komunitní kanál. Je důležitý pro komunikaci v regionech, pro vztah s veřejností a podporu náboru.

## Jaká je hlavní marketingová ambice pro Wikov Group do dalších let?

Chceme, aby byla Wikov Group vnímána jako silná technologická skupina s jasnou identitou, která stojí na špičkovém inženýrství, dobrých vztazích se zákazníky a skvělých lidech. Pokud se nám podaří tyto tři pilíře dlouhodobě propojit a srozumitelně komunikovat, bude to pro nás největší úspěch.

WIKOVGROUP



## Zuzana Šajarová: Potřebujeme lidi, kteří chtějí růst a mít úspěch

Jak sladit strategii celé skupiny s realitou jednotlivých závodů? Co dnes skutečně funguje v náboru technických profesí a proč employer branding nestojí na marketingu, ale na zkušenostech? Personální ředitelka skupiny Wikov Zuzana Šajarová popisuje, proč jsou klíčem k úspěchu autenticita, data i schopnost dívat se několik let dopředu.

### Které personální priority dnes hýbou Wikovem?

Nejdůležitější je vnímat HR jako součást řízení firmy. V praxi to znamená, že se soustředíme na kvalitu lidí, jejich výkon a schopnost firmy dlouhodobě růst. Nejde jen o to někoho přijmout, ale o to, aby ten člověk zapadl do týmu, rozvíjel se a přinášel hodnotu. Trh práce se mění. Kvalitních lidí není dostatek, a proto musíme kombinovat dvě věci – umět lidi přitáhnout a zároveň si je systematicky vychovávat.

### Co je v náboru lidí největší výzvou?

Kritické je obsazování pozic s přímým dopadem na konkurenceschopnost. K těm patří konstruktéři, technologové nebo zkušení obchodní manažeři. V poslední době se k tomu přidávají i role spojené s digitalizací a daty, které jsou pro budoucnost firmy klíčové. Snažíme se ale pracovat vyváženě. Zkušení odborníci přinášejí okamžitou hodnotu, zároveň však víme, že bez práce s mladými lidmi se do budoucna neobejdeme. Proto investujeme do spolupráce se školami a rozvoje absolventů.

### S jakými očekáváními kandidáti přicházejí?

Vidíme, že jejich očekávání se posouvají. Finanční ohodnoce-

ní je důležité, ale samo o sobě nestačí. Lidé čím dál víc řeší, jestli má jejich práce smysl, s jakými technologiemi pracují a jaký tým je obklopuje. Velkou roli hraje i možnost rozvoje a dlouhodobá perspektiva.

### V čem je tedy Wikov jako zaměstnavatel silnější než konkurence?

Naší silou je kombinace technické náročnosti práce, reálného dopadu a relativně rychlého rozhodování. Lidé u nás vidí výsledek své práce a mají možnost ovlivnit věci kolem sebe. To není ve větších korporacích vždy samozřejmé.

### Řídíte HR na úrovni celé skupiny. Jak se strategická role liší od běžné personalistiky v jednotlivých závodech?

Na úrovni skupiny se díváme víc dopředu. Řešíme, jak bude firma vypadat za několik let, jaké kompetence budeme potřebovat a jak tomu přizpůsobit organizaci. Lokální HR je blíž lidem a každodenní realitě. Naší rolí je tyto světy propojit, dát směr, ale zároveň zůstat v kontaktu s tím, co se reálně děje ve výrobě a týmech.

### Jak vypadá spolupráce mezi centrálou a jednotlivými závody?

Je založena na kombinaci dat a dialogu. Máme společné metriky a pravidelné vyhodnocování. Každý závod má svou kulturu, historii i specifické podmínky a společně můžeme fungovat jen tehdy, když je mezi centrálou a závody důvěra a otevřená komunikace. Snažíme se systematicky sdílet zkušenosti. Často se totiž ukáže, že něco, co funguje v jednom závodě, může pomoci i jinde. Že naše aktivity skutečně fungují, poznáme podle dat i „měkkých“ signálů. Sledujeme například rychlost nábora, fluktuaci nebo výkonnost týmů, stejně důležitá je zpětná vazba od lidí a celková atmosféra ve firmě. Ideální stav je, když se obě roviny potkávají.

### Snad neexistuje firma, která by neřešila employer branding. Co je pro Wikov jeho skutečným jádrem?

Klíčová je autenticita. Nechceme vytvářet obraz firmy, který neodpovídá realitě. Ukazujeme, že práce u nás je náročná, ale zároveň smysluplná a technicky zajímavá. Věříme, že právě to přitahuje lidi, kteří chtějí růst a dělat věci, co mají skutečný dopad.

### Jsou Wikováci na svou firmu hrdí?

Jsem si jistá, že ano. Snažíme se v lidech hrdost ukazovat, jaký dopad má jejich práce, kde naše produkty fungují a jakou roli v tom hrají oni sami. Když člověk vidí smysl své práce, hrdost přichází přirozeně.

### Kam chcete HR a employer branding posunout v následujících letech?

Chceme být více datově řízení, více propojení s byznysem a zároveň co nejvíce zjednodušit administrativu pomocí digitalizace. HR by mělo být partnerem managementu, který pomáhá dělat lepší rozhodnutí. Aktuálně pracujeme s myšlenkou, že bychom dokázali lépe předpovídat, jaké kompetence budeme u našich lidí potřebovat, kde a kdy. Pokud se nám to podaří, bude to velká konkurenční výhoda.

### Co vás na této práci osobně fascinuje?

Kombinujeme špičkové inženýrství s reálnou výrobou a zároveň máme globální dopad. To není samozřejmé. Pokud bychom mohla něco vzkázat všem kolegům ve Wikovu, pak by to bylo: Máme velký potenciál, ale úspěch není něco, co přijde samo – je potřeba si pro něj dojet. To platí pro firmu i pro každého z nás.





Veletrhy otevírají nové příležitosti.

## Wikov posiluje kontakty po celém světě

**Houston, Rotterdam, Barcelona, Lübeck – skupina Wikov má za sebou první veletrhy roku 2026 a další významné akce ji čekají. Odborné konference a průmyslové výstavy přitom nejsou jen přehlídkou technologií. Pro Wikov představují důležitý prostor k budování partnerství, hledání nových obchodních příležitostí i sdílení zkušeností napříč průmyslovými obory.**

V prostředí energetiky, oil & gas, kolejové dopravy nebo cukrovnictví hrají osobní kontakty stále zásadní roli. Právě veletrhy umožňují setkat se přímo se zákazníky, diskutovat konkrétní technická řešení a lépe porozumět aktuálním potřebám trhu.

„Takové akce jsou pro nás dlouhodobě jedním z klíčových nástrojů, jak prezentovat technické know-how celé skupiny, představovat nové produkty a služby nebo získávat zpětnou vazbu od partnerů z různých částí světa. Současně pomáhají sledovat trendy v jednotlivých odvětvích a posilovat značku Wikov na strategických trzích,“ říká Jan Plajner, Group Marketing Director.

### Od energetiky po cukrovnictví

Veletržní sezonu zahájily společnosti Wikov TurboGear a Wikov Gear Canada na konferenci THRIVE Energy Conference. Konala se v americkém Houstonu a byla zaměřena na energetiku a sektor oil & gas. Jednání s partnery ze severoamerického trhu otevřela témata spojená s efektivitou provozu, modernizací zařízení i dlouhodobou spolehlivostí technologických celků.

Další zastávkou byly European Industrial Energy Days v Rotterdamu, kde se za Wikov zúčastnil diskuze především o energetické účinnosti a budoucnosti průmyslových tech-

nologií Jan Vosátka. Významnou akcí byl také LNG Congress v Barceloně, který potvrdil pokračující důraz trhu na efektivní technická řešení a modernizaci zařízení v oblasti LNG a oil & gas.

Následně se společnost Wikov MGI představila v rámci konference 9th ESST/VDZ Conference v německém Lübecku zaměřené na cukrovarnický průmysl. Vedle prezentace technologií zde hrála důležitou roli i setkání s evropskými partnery a networking.

### Druhá polovina roku bude nabitá

Rok ale zdaleka nekončí. Wikov čeká ještě řada dalších veletrhů a odborných konferencí napříč Evropou, Severní Amerikou i Blízkým východem. Mezi nejvýznamnější plánované akce patří například Rail Business Days v Ostravě, TPS Turbomachinery & Pump Symposia v Houstonu, WindEnergy v Hamburku nebo prestižní InnoTrans v Berlíně. Wikov nebude chybět ani na veletrzích v Bangkoku, Abú Dhabí či Káhiře.

„Naši zákazníci stále intenzivněji řeší energetickou efektivitu, modernizaci stávajících zařízení, spolehlivost provozu i udržitelnost. Roste také důraz na dlouhodobé technické partnerství – firmy už nehledají pouze dodavatele produktu, ale partnera, který rozumí jejich provozu a dokáže nabídnout komplexní řešení,“ uvádí Jan Vosátka, Group Sales Director. Právě osobní setkání dávají prostor pro detailní technické diskuze a často otevírají cestu k novým projektům, servisním zakázkám i dlouhodobé spolupráci. Pro zaměstnance Wikovu jsou navíc veletrhy příležitostí sdílet zkušenosti napříč skupinou a potvrzovat pozici firmy na globálních trzích coby silného technologického partnera s hlubokým strojírenským know-how.

# Pozici na globálním trhu stále posilujeme, říká obchodní ředitel Wikovu MGI

**Jedním z významných dlouhodobých cílů společnosti Wikov je pokračovat v rozšiřování aktivit napříč kontinenty i segmenty. „Vedle prohlubování spolupráce v rámci skupiny i se zahraničními partnery reagujeme na proměnlivé tržní podmínky a připravujeme se na další růst v oblasti průmyslových převodovek i strategických projektů,“ uvádí Jakub Zlesák, obchodní ředitel Wikovu.**

### Spolupráce, které otevírají nové možnosti

Od začlenění společnosti Litostroj do skupiny Wikov na začátku roku 2025 oba subjekty rozvíjejí vzájemnou spolupráci a hledají nové příležitosti, jak naplno využít její potenciál. První konkrétní výsledky se podle Jakuba Zlesáka už dostavují – byly například zahájeny projekty obrábění lopatek a nově také první projekt zaměřený na obrábění hubů. Tyto aktivity vyžadují inovativní přístup a schopnost hledat řešení mimo zaběhnuté postupy, což se stává klíčovým faktorem dalšího růstu.

Významné změny se odehrávají také v rámci spolupráce Wikovu s Wikov Gear Canada, který posiluje pozici skupiny na severoamerickém trhu. „Díky rozšíření týmů v Kanadě a USA se nám otevírají nové obchodní příležitosti, což potvrzují i dva velké projekty realizované v letech 2024 a 2025. Mezi nimi vyniká unikátní projekt zdvihání mostu ve Virginii, na němž se Wikov podílí dodávkou převodovek, a který tvoří významnou část obrátu společnosti v tomto regionu za minulý rok,“ popisuje obchodní ředitel.

### Průmyslové převodovky pod tlakem trhu

Navýšení podílu průmyslových převodovek zůstává jedním z hlavních cílů Wikovu, jeho naplňování je však pomalejší, než se původně očekávalo. „Přičítáme to především celkovému vývoji na globálním trhu. V posledních třech letech vykazuje trh pravidelné ochlazení, zejména v podzimních měsících, a s tím jsou spojeny výkyvy v poptávce, respektive odsouvání projektů,“ vysvětluje obchodní ředitel.

Roste také konkurenční tlak, který se promítá nejen do cen, ale i do nároků na kvalitu a přidanou hodnotu dodávek. Zákazníci dnes pečlivě sledují každý detail spolupráce – od rychlosti reakce přes profesionalitu až po celkové vystupování firmy. Na trhu, kde už neplatí, že jednou získaný zákazník

zůstává navždy, je zásadní být efektivní, flexibilní a dlouhodobě konkurenceschopný.

Další výzvou, která ovlivňuje trh, je i trend lokalizace výroby velkých západních značek v Asii, odsud následně míří specializované převodovky zpět na západní trhy. Tento vývoj dále zvyšuje tlak na cenu, inovace a diferenciaci produktového portfolia.

### Trh se mění, my se musíme přizpůsobit a využít šance

Navzdory složité situaci se Wikovu daří realizovat řadu významných projektů. „Patří mezi ně například dodávky převodovek pro jack-up aplikace, kde můžeme očekávat pravidelnou opakovatelnost zakázek, nebo úspěšné projekty pro briketovací lisy, které výrazně přispěly k tržbám v segmentu průmyslových převodovek loni,“ říká Jakub Zlesák s tím, že Wikov také navázal na předchozí spolupráci s výrobcí kolejových vozidel v Turecku a rozšířil v tomto tradičním segmentu své působení i o toto teritorium.

První polovinu roku 2026 lze podle obchodního ředitele považovat za slabší. Obchodní tým proto intenzivně pracuje na získání zakázek, zejména v oblasti průmyslových převodovek, které by měly být realizovány zejména v posledním kvartálu. Klíčovými příležitostmi jsou projekty v oblasti zpracování nerostů nebo návrat k zakázkám pro mletí cukrové třtiny ve spolupráci s partnery v Latinské Americe.

„Aktuální strategie Wikovu klade důraz na růst prodeje průmyslových převodovek, udržení silné pozice v kolejovém segmentu a další rozvoj severoamerického trhu. Perspektivními oblastmi zůstávají zejména mining, mineral processing a gumárenský průmysl, ale také nové projekty v oblasti dredgingu, tidal energy nebo změny na služby v aftermarketech. Právě větší zaměření na servis, náhradní díly a podporu zákazníků po celém světě se stane jedním z pilířů dalšího rozvoje společnosti,“ uzavírá obchodní ředitel.



# Komplexní portfolio pro cukrovarnictví

Cukrovarnický průmysl představuje pro skupinu Wikov tradiční a vysoce perspektivní odvětví, ve kterém dlouhodobě uplatňuje špičkové inženýrské znalosti a inovativní technologie. Převodovky a pohonné systémy se v tomto náročném oboru osvědčily jako vysoce spolehlivá a efektivní řešení pomáhající cukrovarům po celém světě optimalizovat výrobu. „V současné době stojíme na prahu další významné etapy – naší ambicí je po úspěšném působení v Mexiku naplno proniknout na trh v USA, otevřít nové příležitosti v Kolumbii a skrze evropské prvovýrobce zařízení upevnit pozici v globálním řetězci zpracování cukrové třtiny i řepy,“ říká Martin Sychrovský, manažer marketingu Wikov MGI.

Dlouhodobě klíčovým trhem s desítkami úspěšných referencí je pro Wikov zmíněné Mexiko. Česká společnost mu dodává pohony pro nejvýznamnější cukrovarnické skupiny, jako jsou Grupo Porres nebo Zucarmex. Planetové převodovky řady Orbi-fleX® (Wikov MGI) a rychloběžné převodovky RSB (Wikov TurboGear) pro parní turbíny jsou nedílnou součástí například mexických provozů San Pedro, El Modelo či San Cristóbal.

## Z Mexika na Floridu a do Kolumbie

„Naše pozornost se nyní zaměřuje na státy Florida, Louisiana a Texas, které tvoří jádro produkce třtinového cukru v USA. Chceme oslovit přímo pěstitele a zpracovatele sdružené v organizaci ASSCT,“ popisuje manažer marketingu s tím, že ame-

rický trh má obrovský potenciál zejména pro „drop-in“ řešení. Wikov dokáže nahradit starší převodovky jakékoli značky moderními jednotkami bez nutnosti úprav základů.

Strategickým krokem pro posílení přítomnosti Wikovu v Latinské Americe je vstup na kolumbijský trh. „Tohoto cíle chceme dosáhnout prostřednictvím nového obchodního partnera, který nám díky místní znalosti trhu a kontaktům umožní efektivně nabídnout naše technologie tamním cukrovarům,“ uvádí Martin Sychrovský.

## Brána k latinskoamerickému byznysu

Jedním z klíčových pilířů letošní strategie Wikovu je účast na konferenci ESST v Lübecku. Podle Martina Sychrovského jde o akci zajímavou hned ze dvou důvodů: jedním je setkání s trhem s cukrovou řepou, druhým pak seznámení s významnými evropskými OEM (prvovýrobci zařízení). Právě oni totiž mají ve svém portfoliu i stroje pro zpracování cukrové třtiny.

„Tento přesah je pro nás kriticky důležitý vzhledem k aktuálnímu vývoji na evropském trhu. Očekává se, že v Evropě bude pokračovat trend uzavírání cukrovarů na zpracování řepy, zatímco díky nové smlouvě MERCOSUR poroste objem cukru dováženého z Jižní a Střední Ameriky. Pro Wikov to znamená jasný úkol: navázat a upevnit klíčové vztahy s evropskými OEM partnery (jako BMA, Putsch či Maguin), kteří budou v reakci na tyto změny posilovat své aktivity právě v Latinské Americe. Náš stánek v Lübecku bude místem, kde hodláme těmto partnerům nabízet naše řešení pro jejich globální projekty,“ vysvětluje Martin Sychrovský.

## Technologická špička v náročných provozech

Pro cukrovarnický průmysl nabízí Wikov komplexní portfolio produktů pokrývající celý proces zpracování cukrové třtiny. Konkrétně jde o:

- Pohony mlýnů a drtičů Orbi-fleX® zajišťující rovnoměrné rozložení zatížení a vysokou odolnost proti rázům, které jsou v provozech mlýnic běžné. Zákazníkům přináší nižší CAPEX díky menší hmotnosti a nižší OPEX díky vysoké účinnosti. Planetovou řadu Orbi-fleX® lze použít pro horizontální difuzéry, které se uplatňují, když extrakce třtiny neprobíhá mletím v mlýnicích, ale difúzí.
- Modulární systém WinGear® je určený pro dopravníky, vykladače a další doprovodné aplikace. Modularita čelních a kuželočelních převodovek umožňuje rychlé dodání a snadnou konfiguraci podle potřeb zákazníka.
- Rychloběžné převodovky (řady RSB) pro energetické celky cukrovarů dodává Wikov prostřednictvím Wikov TurboGear. Jde o případy, kdy spalováním zbytkové biomasy vzniká pára, která je používána jako hnací síla pro stroje, nebo je v případě přebytku využita pro generování elektřiny.
- Inteligentní monitoring může být součástí systému dálkové diagnostiky. V reálném čase sleduje vibrace, teploty či kvalitu oleje, čímž předchází neplánovaným odstávkám během kampaně.

## Jedinečný produkt, silné reference

Kombinace expanze do USA, nové sítě v Kolumbii a strategické spojení s evropskými OEM tvoří pilíře růstové strategie Wikovu. „Máme produkt, který technicky převyšuje konvenční řešení, a disponujeme silnými referencemi. Věříme, že společným úsilím upevníme jméno Wikov jako synonymum pro špičkovou kvalitu a inovaci v celosvětovém cukrovarnictví,“ doplňuje manažer marketingu.

## České převodovky na cestách

ESST (European Society for Sugar Technology) – Lübeck, Německo, 10.-13. května: Na stánku č. 37 představí Wikov dodávky pohonů pro difuzéry, řízkolisy i mlýny na třtinu, a to s cílem expandovat na rostoucí trhy Latinské Ameriky.

ASSCT (American Society of Sugar Cane Technologists) – New Orleans, USA, 17.-19. června 2026: Akce sdružuje odborníky z floridské a louisianské divize a je ideálním místem pro prezentaci zkušeností Wikovu z Mexika přímo koncovým uživatelům v USA. Toto 54. výroční setkání se může stát pro oslovení výrobců na jihu USA naprosto zásadní.



# Převodovky pro ropné plošiny jsou zpět

Po letech se do výrobního portfolia Wikov MGI vrací výroba převodovek pro zvedání ropných plošin. Tentokrát firma získala prestižní zakázku od mezinárodní společnosti Seatrium, která jí svěřila výrobu převodovek podle své technické dokumentace. „Mnozí z vás si jistě vzpomenou na dřívější spolupráci při výrobě velkých planeto-čelních převodovek pro nizozemského klienta Gusto MSC. Nyní však čelíme novým technickým výzvám,“ říká k důležitému kontraktu Michal Pohanka, projektový manažer.

Aktuální projekt je v mnoha ohledech odlišný. Jde o převodovky výrazně menších rozměrů a také o zcela novou konfiguraci pro zvedací systém ropné plošiny. Celé zařízení je navrženo tak, že plošina stojí na 3 masivních nohách čtvercového průřezu. Každá z těchto noh je vybavena 4 ozubenými hřebeny, s nimiž zabírá vždy 5 převodovek. Dohromady tak celou plošinu zvedá 60 těchto specializovaných převodovek. Stejný typ převodovky navíc nachází využití i v tzv. skidderu, tedy zařízení pro přesné polohování vrtné hlavičky. Zde jich je zapotřebí dalších 8, celkem tedy 68 převodovek pro jednu plošinu.

„Výroba pro dvě ropné plošiny je v tuto chvíli již pod objednávkami a v jednání jsou další tři. Je však třeba počítat s tím, že vzhledem ke složité geopolitické situaci na Blízkém východě může dojít ke zpoždění realizace projektu. Plošiny se montují přímo v Saúdské Arábii, kde probíhá finální kompletace v místní loděnici,“ vysvětluje Michal Pohanka.

Tento projekt je nejen důkazem důvěry významných světových hráčů v know-how a kvalitu Wikovu, ale také motivací pro celý tým. „Věříme, že společným úsilím zvládneme veškeré technické i logistické výzvy a opět ukážeme, že Wikov MGI patří mezi technologické lídry v oblasti převodovek pro nejnáročnější aplikace,“ uzavírá Michal Pohanka.



**Chtít víc,  
to je Wikov.  
Přidej se k nám.**

**Senior Sales Manager / Senior Data Analyst  
Senior technolog / Project Manager**

**Ozvi se nám.**

Lucie Kejzlarová Erlebachová  
HR ředitelka

[pracehronov@wikov.com](mailto:pracehronov@wikov.com)



 **WIKOV**

[www.chtitvic.cz](http://www.chtitvic.cz)



## Patrik Svoboda

Operátor CNC stroje

# Patrik Svoboda: Nejvíc jsem se naučil z vlastních chyb, ale Wikov je naštěstí beginner-friendly

Pracuje jako operátor CNC stroje. Nejčastěji o sobě mluví s humorem, ve výrobě však patří mezi lidi, kteří jsou slyšet – nejen proto, že umí otevřeně říct svůj názor, ale také proto, že za ním stojí zkušenosti, chuť učit se a přirozený respekt kolegů. Do hronovské firmy nastupoval krátce po škole coby nejistý mladík, dnes stojí u obráběcího centra NTX 3000, zaučuje nové kolegy a přemýšlí, jak propojit svět výroby a vedení firmy. A i když tvrdí, že „vlastně neumím nic, ale trochu všechno“, má mnoho talentů a spoustu energie.

### Na schůzkách se nebojíte ozvat, diskutovat a říct svůj názor. Měl jste to tak vždycky?

Názor jsem se naučil říkat už na základní škole, kde jsem zastupoval třídu. Názor totiž mají všichni, ale ne každý má odvahu ho říct, nebo si myslí, že by stejně nebyl vyslyšen. Určitě je ale jedna věc jen tak do éteru vypouštět osobní názory, které jsou ovlivněny emocemi a ve finále vlastně ani nemají pointu, a druhá věc je se nad daným problémem opravdu zamyslet, řešit ho s chladnou hlavou a při nejlepším se

s druhou stranou shodnout na nějakém kompromisu.

### Jak důležité je, aby se lidé nebáli otevřeně mluvit o tom, co funguje a co by se dalo zlepšit?

Za mě je opravdu hodně důležité přestat se domnívat, že jejich názor nemá žádnou váhu. Většina lidí si totiž řekne, že si sami sobě podkopávají stoličku, když s něčím nebudou souhlasit. A to jim za to přece nestojí. V zaměstnání je o to důležitější říkat svůj názor, protože v něm trávíme velkou část dne

a života. A přece nechceme každý den chodit do prostředí, které nám je proti srstí, když víme, že stačí jen říct, co máme na srdci. Ještě bych dodal, než půjdete protestovat, udělejte si menší průzkum a ujistěte se, že váš názor sdílí i další lidé. Protože pokud si myslíte, že vaše slovo bude ignorované, tak ve skupině už slyšet budete.

### Pamatujete si svůj první den ve Wikovu?

Je pravda, že mi letos bude 26, ale stále po mně vyžadují všude občanku

a ve vlaku mi dokonce nabízí poloviční jízdenku. Každopádně první den si celkem dobře vybavím i po skoro 7 letech. Noc před nástupem jsem nemohl spát, protože jsem byl velký stresář. Ráno jsem dorazil na personální oddělení, proběhlo všem známé vstupní školení a pak si pro nás přišel pan Krulich. Nevím, jestli jsem se tak těšil, nebo jsem jen nechtěl riskovat, že na mě nezbyde velikost montérek, ale z celé skupinky jsem šel hned za ním a při východu z personálního oddělení jsem mu šlápl na patu a zul botu. Naštěstí nebyl kvůli tomu můj první den dnem posledním, jen jsme se pousmáli a pokračovali do výroby.

#### **Přišel jste rovnou po škole, byl to velký skok?**

Ano, náročné to opravdu bylo, ale měl jsem skvělého školitele Francika, který se mnou měl trpělivost. Přišel jsem z maturitního oboru, takže jsem všechno znal spíš z obrázků a učebnic. Vy-

růstal jsem jen s mamkou, manuální práce mi taky moc neřikala a dodneška si pamatuji, jak jsem se Francika ptal, jak povolit vrták v obyčejné vrtačce. Ale bral jsem to jako výzvu a jelikož se dokážu rychle učit, netrvalo dlouho a do pracovního nasazení jsem se brzo dostal. Nejvíce jsem byl asi překvapený z toho, že škola mě na pracovní život opravdu nepřipravila. Firma má jasné dané postupy a vlastní know-how, na které se každý musí naladit.

#### **Kdo vám v začátcích pomohl nejvíce?**

Určitě můj školitel Petr Franc. Díky Francikovi, jak mu každý říká, jsem se nejen naučil pracovat na stroji, ale taky jsem se seznámil se spoustou lidí. Bral jsem ho jako takovou wikováckou celebritu a pod jeho křídly jsem se cítil opravdu bezpečně.

#### **Když se podíváte zpátky, v čem jste se od nástupu nejvíce posunul?**

Ve zručnosti. Na začátku jsem se kaž-

dý den nějak poranil, než to takzvané nešikovné maso bylo všechno pryč. Postupně jsem zjistil, jak dělat svou práci co nejefektivněji a nejkvalitněji. Dnes jsem na úrovni, kdy zaškoluji nové kolegy nebo si ke mně chodí pro radu. A i když jsem měl opravdu skvělého školitele, tak jsem se nejvíce naučil z chyb, protože pak si člověk už dává pozor.

#### **Vzpomenete si na nějakou konkrétní?**

Necelé dva měsíce po zaučení jsem udělal chybu, která vedla k nárazu stroje a více jak dvousettisícové škodě. A dnes zaučuji nové zaměstnance a dělám rozhovor do Wikov Times. Takže bych chtěl hlavně mladým lidem říct, ať se nebojí. Věřte, že na to máte a snažte se zdokonalovat.

#### **Co vás na práci na soustruzích baví nejvíce?**

Že to není jen o mačkání zeleného tlačítka, jak si většina myslí. Když jsem

ještě pracoval na stroji NEF 600, bavil mě celý proces od psaní programu, vybírání vhodných nástrojů a experimentování při odladování až po dávku dopaminu, když mi hotový dílec na kontrole odsouhlasili razítkem. A čím složitější dílec, tím víc mě to bavilo, protože jsem se pak mohl poplácat po rameni a pochválit se.

#### **Myslíte si, že lidé mimo výrobu někdy podceňují, co tahle práce obnáší?**

Myslím si, že ano. Operátoři CNC strojů i další dělníci dělají svoji práci každý den a nejlépe znají limity svého pracoviště. Proto si myslím, že by se jejich připomínky měly brát s větší vážou. Přece jen nebude někdo, kdo viděl chleba pouze v obchodě, učit pekaře ho péct.

#### **Mimo práci máte poměrně pestrou škálu zájmů.**

Mezi moje hlavní koníčky patří učit se nové věci. Pokud byste se mě zeptali, co vše jsem vyzkoušel, tak bych mohl začít u hraní na hudební nástroje a přes sporty, ruční práce a psaní básniček nebo textů písní přejít až k designu, zkoušení softwarů nebo učení se programovacích jazyků. Každému říkám, že neumím nic, ale vlastně umím všechno.

#### **Taky se věnujete fotografování aut. Co vás na tom baví?**

Baví mě celý ten proces. Od vybírání lokace, zkoušení všech možných úhlů, následně úpravy fotek až po doručení finálního výsledku majiteli auta. Hlavně kreativita, která je zde neomezená. Ještě před focením sbírám hodně inspirace od jiných tvůrců a s úpravami si hraju klidně přes měsíc, než mají fotky správný vibe.



#### **A pak je tu ještě pečení...**

Zrovna můj poslední pokus o upečení bučky dopadl katastrofálně. Nejsem bůhvíjaký pekař, ale baví mě zkoušet nové věci a výzvy. Baví mě péct dorty jako překvapení pro oslavence. Asi hlavně proto, že to nikdo nečeká. Vždy tu musí být nějaká oběť, která riskuje přiotrávení se mnou. Naštěstí se nikdy nikomu nic nestalo.

#### **Zdá se, že jste dost chytlavý.**

Pokud za mnou přijdete, jestli bych nezkusil něco nového nebo mi dáte tu nejbizarnější výzvu, tak se moc rád obětuju a jdu do toho. Lidé by tohle měli opravdu někdy zkusit, protože si jednak nebudou zpětně vyčítat, že to neudělali, a pak taky získají zážitky třeba na celý život. Všechno tohle souvisí s trávením kvalitního času s přáteli, kteří tu zkušenost ze zážitků posouvají ještě dál. Prostě rád tvořím,

většinou dárky. Nejsem typ, co by zašel koupit dárek do obchodu, ale mám rád originalitu. Mezi moje výtvořiny patří například custom malované boty nebo návrhy triček. Taky rád chodím do přírody a lezu po kopcích, abych načerpal důležitý vitamin D a odpočinul si od každodenního uspěchaného života.

#### **Vraťme se k práci, kam byste se chtěl ještě posouvat?**

Určitě dopředu. Ani mi tak nezáleží na pozici, jako na tom, že se můžu v něčem zlepšit nebo naučit něco nového a zkusit zlepšit i něco ve firmě. Jednou bych se rád viděl na pozici, odkud budu mít možnost hlouběji nahlédnout a více porozumět fungování firmy. Myslím si, že bych mohl díky svým komunikačním schopnostem předávat informace od dělníků nadřízeným a opačně. Nemyslím tím nějakého Mesiáše, takovou pozici snad ani ve Wikovu nenabízíme, ale člověka, který bude propojovat obě strany a usilovat o vzájemné pochopení a hledání kompromisů. Zkrátka udělat Wikov co nejlepším místem pro všechny.

#### **A co byste dnes poradil někomu mladému, kdo po škole zvažuje práci ve výrobě?**

Pokud je to práce, kterou chce dělat, tak ať do toho jde. Za pokus nic nedá a nemá co ztratit. Pokud má pocit, že nemá zkušenosti, tak se nemusí vůbec bát, protože Wikov je opravdu beginner-friendly a bude mít čas na zaškolení. Učenej z nebe nespádl. Nebojte se zeptat na cokoli, protože vám vždy někdo poradí. A hlavně se nestresujte. To pak jen zpomaluje progres a přidává chyby.





# Litostroj ve Wikov Group: výroba rychlejší o 50 procent a jasný směr dalšího růstu

Slovinský Litostroj vstoupil do nové kapitoly své historie. Díky Wikovu získává nejen stabilního vlastníka, ale především jasný strategický směr, technologické zázemí a silné partnery pro další růst. Jak se mění fungování firmy, co to znamená pro zákazníky a kde vznikají konkrétní synergie?

Společnost patřící mezi respektované evropské výrobce v oblasti vodní energetiky se specializuje na návrhy, výrobu a dodávky turbin (zejména Francisových), včetně komplexních řešení pro vodní elektrárny. Nejde přitom jen o samotnou výrobu. Litostroj je dlouhodobě vnímán coby partner schopný dodat technologii „na klíč“, včetně servisu a modernizací. V kontextu rostoucího důrazu na stabilitu energetické infrastruktury jde o kompetenci, která nabývá na stále větším významu.



## Nový vlastník, nový impuls

„S Wikovem získal Litostroj jasný směr, otevřené dveře ke spolupráci v rámci skupiny, a především respekt ke každé lokální entitě,“ říká Jure Andročec, generální ředitel Litostroj Power, s tím, že přechod z energetické skupiny Energo-Pro do skupiny Wikov znamená také přestavbu firemní DNA. Respekt a současně důraz na výkon vytváří podle něj prostředí, ve kterém jsou lidé ochotni přijímat změny a posouvat firmu dál.

Z pohledu řízení firmy považuje Jure Andročec za klíčovou strategickou shodu s vlastníkem. „Je naprosto zásadní být na 100 procent sladěn s vlastníkem společnosti. A to se děje,“ doplňuje s odkazem na vedení skupiny reprezentované Martinem Wichterlem.

## Investice s jasným cílem

Transformace nepřináší jen změnu kultury a řízení, ale především konkrétní investice. Aktuálně chystá Litostroj celou řadu ambiciózních projektů. Patří mezi ně například rozšíření výrobních kapacit a konsolidace provozů do jedné haly nebo modernizace klíčových technologií včetně robotizace. Hodlá také obměnit strojní park (např. portá-

lové frézky) a zlepšit pracovní prostředí pro zaměstnance.

Zvláštní důraz klade vedení Litostroje na automatizaci a efektivitu. Například plánovaný broušící robot má zrychlit výrobu až o 50 procent a zároveň snížit fyzickou zátěž pracovníků.

„Potřebujeme vyrábět, ne ztrácet čas relokací. Máme velký objem zakázek a tomu musíme přizpůsobit kapacity,“ vysvětluje Jure Andročec.

## Synergie v praxi

Jedním z hlavních důvodů integrace Litostroje do skupiny Wikov jsou technologické a výrobní synergie, které však nezůstávají jen na úrovni strategie – už dnes se naplno promítají do každodenní praxe. Typickým příkladem je oblast převodovek, kde došlo k zásadní změně v dodavatelském modelu. „Celý náš program převodovek dnes zadáváme Wikovu a jsme s tím velmi spokojeni,“ potvrzuje generální ředitel.

Vedle toho využívá Litostroj systematicky výrobní kapacity společností sdružených v rámci Wikov Group, a to zejména v oblasti CNC obrábění. Firmy skupiny se tak stávají preferovanými partnery v případech, kdy je nutné část výroby outsourcovat. Tento model je zároveň podpořen aktivním sdílením know-how. Litostroj předává partnerům vlastní technologické postupy, čímž zrychluje adaptaci a zkracuje proces zavádění spolupráce. „Pro každou poptávku nabízíme i náš technologický proces, abychom spolupráci co nejvíce urychlili,“ doplňuje Jure Andročec.

Významným aspektem integrace je také rychlé propojení týmů napříč jednotlivými zeměmi. Management i odborné týmy se pravidelně setkávají



v České republice, Německu, Kanadě i Slovinsku, což vede nejen ke sdílení zkušeností, ale i k rozvoji nových obchodních příležitostí. V praxi se to projevuje například tím, že zákazníci Litostroje dnes přirozeně využívají komponenty z Wikovu, aniž by se pro ně měnil způsob zadávání zakázek.

Integrace zároveň přináší i méně očekávané efekty. Dochází k opačnému toku poptávek – Litostroj nově oslovuje zákazníky, kteří mají zkušenost s produkty Wikovu. „Slovinští zákazníci nás oslovují s dotazy na servis převodovek Wikov, protože vědí, že jsme nyní součástí skupiny,“ popisuje generální ředitel. Ukazuje se tak, že silná značka a propojení v rámci skupiny otevírají příležitosti nejen Litostroji, ale také Wikovu.

## Návrat špičkového strojírenství do Evropy

Strategická ambice má jasný směr: posílit pozici evropského strojírenství vůči konkurenci z méně rozvinutých trhů. „Zákazníci si uvědomují, že energetická infrastruktura je klíčová a nedává prostor pro nízkou kvalitu nebo zpoždění,“ říká Jure Andročec.

Důkazem je i konkrétní zkušenost z nedávné návštěvy významného zákazníka z Finska. „Jejich CEO nemohl uvěřit, že takto vyspělý závod existuje v srdci Evropy. Týden po návštěvě jsme obdrželi poptávku na velký projekt,“ dodává generální ředitel.

## Stát se nejlepším

V horizontu 5 let vidí vedení Litostroje svou pozici zcela jednoznačně – jako lídra v oblasti hydropower v Evropě s výrobní základnou rozšířenou o Severní Ameriku a portfoliem technologicky vyspělých řešení s vysokou přidanou hodnotou.

Klíčovou roli v tomto směřování přitom hraje i silná a jednotná firemní kultura. „Pokud budeme pokračovat v modernizaci a udržíme silnou kulturu, nic nám nebrání stát se nejlepšími,“ uzavírá Jure Andročec.

Integrace Litostroje do skupiny Wikov nepředstavuje pouze změnu vlastníka, ale strategické propojení dvou průmyslových tradic, které společně vytvářejí pevnou platformu pro návrat špičkového evropského strojírenství na globální scénu.

## Pavel Stiller: Dvě významná výročí v jeden rok

Některá výročí stojí za připomenutí. Obzvláště, když se týkají významného životního jubilea spojeného s dlouhými roky práce v jedné firmě. Stálí a spolehliví zaměstnanci představují nenahraditelnou hodnotu. Jsou nositeli zkušeností, znalostí prostředí, stability i kontinuity, která pomáhá firmě růst a rozvíjet se. V letošním roce slaví hned dva důležité milníky Pavel Stiller: 15 let působení ve společnosti Wikov MGI a zároveň 60. narozeniny.

Pavel Stiller do Wikovu přišel 2. května 2011, aby nastoupil na pozici strojírenského dělníka. O rok později změnil působiště a stal se skladníkem. Dnes je pevnou součástí týmu a jedním z lidí, kteří každodenně přispívají k fungování celého podniku.

Zvláště v době, kdy je pracovní trh stále dynamičtější a časté střídání zaměstnání není ničím výjimečným, představuje stabilita a loajalita zaměstnanců jednu z největších hodnot. Dlouhodobé pracovní vztahy totiž nevznikají samy od sebe. Budují se postupně vzájemným respektem, důvěrou, férovým přístupem, každodenní spoluprací. A také upřímností, se kterou Pavel Stiller například popisuje, co se ve Wikovu naučil: „Z představ, které jsem měl na začátku, se mnoho nepovedlo. Takže zůstalo pouze to, že práce je stále práce.“

Na svých kolezích si váží pravdivosti a zmíněné upřímnosti, na otázku, kdy mu bývá uveřejněn s typickým humorem odpovídá,



že: „Asi to nebude znít úplně optimálně, ale je to každé ráno, když přijdu do práce.“ A když je spokojený? „Asi, když mám všechno správně hotové, je konec pracovní doby a nastane čas na relativní odpočinek,“ vysvětluje.

Na své působení ve firmě má Pavel Stiller také hezké vzpomínky: „Vzpomínám na příjemnou oslavu 100 let firmy Wikov.“ Momentálně se nejvíce těší na léto a případnou dovolenou.

Wikov MGI si dlouholetého působení Pavla Stillera velmi váží a při příležitosti jeho pracovního i životního jubilea mu děkuje za odvedenou práci, sdílené zkušenosti a každodenní spolehlivost. Do dalších let přeje především pevně zdraví, mnoho osobní pohody a radosti z dobře odvedené práce.

## Bezplatné vyšetření zraku využilo 120 zaměstnanců

Péče o zdraví a prevence jsou v dnešní době stále důležitější součástí běžného života. Často však platí, že na preventivní prohlídky není čas nebo se snadno odsouvají na později. Právě proto má smysl hledat cesty, jak zaměstnancům nabídnout zdravotní služby jednoduše, dostupně a bez zbytečné administrativy.

„Jednou z takových aktivit byly Dny pro vaše oči, v jejichž rámci jsme zaměstnancům umožnili bezplatné vyšetření zraku přímo ve firmě. Cílem bylo nabídnout praktickou formu prevence v prostředí, které je Wikovákům blízké a časově dostupné,“ říká personální ředitelka Lucie Kejzlarová Erlebachová s tím, že vyšetření zajišťoval odborný optometrista ve spolupráci s certifikovanou optikou ORANGE OPTIK.

Šlo o pilotní projekt, který pracovníkům Wikovu nabídl možnost přeměření zraku, individuální konzultace a doplňkových služeb jako například čištění a drobných úprav brýlí.

„Velký zájem zaměstnanců nás potěšil a potvrdil, že podobné aktivity mají smysl. I proto již nyní vznikají další nápady na témata související se zdravím a prevencí. Ohlas byl skutečně velký – optometrista nás postupně navštívil celkem čtyřikrát a vyšetřením prošlo více než 120 zaměstnanců,“ popisuje personální ředitelka. A doplňuje, že v návaznosti na vyšetření mohou zájemci až do léta využít slevu na brýlové obruby v prodejnách ORANGE OPTIK.

Léto plné zážitků:

## Wikovácký příměstský tábor

Příměstský tábor pro děti i vnoučata zaměstnanců už patří k milým letním tradicím. Wikov každý rok nabízí dětem týden plný her, pohybu, tvoření, nových kamarádů a zážitků, na které se vzpomíná ještě dlouho po prázdninách.

Každý ročník má své téma. V minulých letech se děti vydaly například do světa olympiády, kde nechyběla týmová spolupráce, sportovní nadšení a radost z pohybu. Další ročník se nesl v duchu indiánů a přinesl dobrodružství, hry i pořádnou dávku fantazie.

Letos se malí táborníci promění ve farmáře. Čeká je program inspirovaný životem na farmě, přírodou, zvířaty a letním dobrodružstvím. Tábor se uskuteční 17.–21. srpna 2026 a je určen dětem ve věku 5–10 let. Program probíhá pod záštitou DDM Domino Hronov a kapacita je omezena.



Velkou výhodou je i praktická organizace pro rodiče i prarodiče. Táborový den začíná v 8:00, ranní hlídání je zajištěno už od 6:30 a program končí v 15:00. Pro táborníky je zajištěn oběd i pitný režim.

Příměstský tábor je hezkým příkladem toho, že firemní život ve Wikovu nekončí za branou závodu. Myslí také na rodiny zaměstnanců a pomáhá rodičům i prarodičům zvládnout letní prázdniny o něco snadněji. A dětem přitom nabízí týden, na který se mohou těšit.

Rozvoj zaměstnanců:

## Investice do lidí, která má smysl

**Rozvoj zaměstnanců je jedním z důležitých témat, kterému se Wikov dlouhodobě věnuje. Moderní strojírenská firma dnes nestojí jen na technologiích, výrobním zázemí a kvalitních strojích. Stejně důležití jsou lidé – jejich znalosti, zkušenosti, schopnost spolupracovat, vést týmy, komunikovat a hledat řešení i v náročných situacích.**

Právě proto připravuje Wikov vzdělávací a rozvojové aktivity, které mají zaměstnancům pomoci v každodenní praxi. Nejde o školení „do šuplíku“, ale o konkrétní témata, související s reálným fungováním firmy, týmů i jednotlivých pracovních rolí.

V rámci projektu Podnikové vzdělávání realizovaného pod záštitou Ministerstva práce a sociálních věcí se vzdělávací aktivity zaměřují zejména na měkké a manažerské dovednosti. Týkají se například komunikace na pracovišti, komunikace s klienty, vyjednávání, řešení problémových situací, vedení lidí nebo seberozvoje. Vzdělávání je určeno průřezově pro různé skupiny zaměstnanců – od obchodníků a manažerů až po další pracovníky napříč firmou.

Součástí rozvoje jsou také programy připravované na míru konkrétním týmům. Pro obchodní a nákupní tým je například plánován rozvojový program zaměřený na posílení vyjednávacích a komunikačních kompetencí. Jeho cílem je větší jistota při jednání, efektivnější práce s podmínkami a rizikem, zvládnutí náročných situací a vyšší osobní efektivita v dané roli.

Program je postaven prakticky – formou workshopů, modelových situací z praxe, řízených diskuzí a aplikace na konkrétní

případy společnosti. Témata postupně navazují od profesionálního jednání a osobní efektivity přes náročné situace a reklamace až po vyjednávání podmínek, smluvních závazků a dlouhodobý obchodní cyklus.

Rozvoj se ale netýká pouze odborných nebo obchodních dovedností. Velký význam má také práce s firemní kulturou, komunikací a vedením lidí. V rámci dalšího projektu se Wikov zaměřuje na mapování současného fungování organizace, silné stránky týmů, bariéry, očekávání i možnosti dalšího zlepšení. Cílem je získat realistický pohled na to, kde firma dnes je, na kom může stavět a jaké kroky pomohou posílit spolupráci i vedení lidí napříč úrovněmi řízení.

Důležitou součástí těchto aktivit je otevřená diskuze. Workshopy nejsou jen o předávání informací, ale také o sdílení zkušeností, pojmenování potřeb a hledání konkrétních kroků, které mohou pomoci v běžné práci. Výstupem mají být nejen nové znalosti, ale také jasnější rámec spolupráce, konkrétní dohody a rozvojové cíle pro další období.

Vzdělávání a rozvoj zaměstnanců jsou přirozenou součástí fungování Wikovu. Pomáhají posilovat odbornost, jistotu v roli i schopnost reagovat na změny, které k dnešnímu průmyslovému prostředí neodmyslitelně patří. Ať už jde o komunikaci, vedení lidí, vyjednávání nebo týmovou spolupráci, společným cílem je jedno: vytvářet prostředí, ve kterém se lidé mohou profesně posouvat a zároveň přispívat k dalšímu rozvoji celé firmy.



## Osobní kontakt nenahradí žádný e-mail, říká Věra Jirmanová při odchodu do důchodu



### Jaká změna vám za ta léta utkvěla v paměti?

Určitě nástup elektroniky. Počítače, systémy ORAKIS a později AXAPTA, e-maily, mobilní telefony. Práce se sice zrychlila, ale podle mě se změnila i kvalita spolupráce mezi odděleními. Lidé mají stále méně důvodů potkávat se osobně a řešit věci přímo. Dříve se přesně vědělo, za kým zajít a s kým se domluvit. Dnes se často napíše e-mail na co nejvíce lidí v naději, že tím je vše zařízeno.

### Jak byste popsala kolektiv konstrukce?

Konstrukce byla a je složená hlavně z techniků, což je skvělé v tom, že se zde nikdy moc neřešily vztahové zbytečnosti. Vždy panovala kamarádská atmosféra a navzájem jsme si pomáhali. Mladší nás učili s elektronikou, my jsme je zase seznamovali se zvyklostmi ve firmě. Bez vzájemné tolerance by to nešlo.

### Co vás ve Wikovu drželo tak dlouho?

Byla to kombinace všeho: práce v místě bydliště, výborný kolektiv, štěstí na vedoucí a také možnost neustále se učit nové věci a něco organizovat.

### Na co budete vzpomínat nejraději?

Ráda vzpomínám na dřívější pravidelné měsíční sportovní akce, v jejichž organizaci se střídala jednotlivá oddělení. Lidé se tam potkávali, seznamovali se s novými kolegy a díky tomu se pak lépe řešily i pracovní úkoly.

### Co byste vzkázala kolegům a mladším lidem, kteří do firmy teprve přicházejí?

Že osobní kontakt nenahradí žádný e-mail ani telefon. A porady to také nezvládnou. Zajít za kolegou a domluvit se s ním osobně ušetří spoustu práce a pomáhá budovat dobré vztahy.

### Na co se teď těšíte?

Budu hledat příležitosti, abych i dál byla mezi lidmi. Jsem ráda, že mám kolem sebe děti, které náš život obohacují. A těším se, že budu mít na všechno spoustu času. I když, jak říkají všichni důchodci: „Já teď nic nestíhám!“

**Do Wikovu nastoupila 1. ledna 1990. Více než 36 let spojila s konstrukcí, technickou dokumentací a administrativou, která se během let proměnila k nepoznání. Zažila dobu psacích strojů, papírových rozpisek a osobních pochůzek po firmě, stejně jako nástup počítačů, e-mailů a komplexních systémů, bez kterých si dnes práci už téměř neumíme představit. Věra Jirmanová nyní odchází do důchodu, ale na Wikov bude vzpomínat především jako na místo, kde potkala skvělé lidi.**

### Vzpomenete si ještě na svůj první pracovní den ve Wikovu?

Velmi dobře. Mým prvním dojmem byla konstrukce, která tehdy sídlila v budově v místech dnešního parkoviště. Na tehdejší poměry to byla poměrně malá místnost, ve které měl každý konstruktér svůj stůl, odkládací plochu na výkresy a prkno. V první chvíli mi kancelář připadala spíše jako sklad nábytku, uprostřed kterého

ve prosklené „kukani“ úřadoval vedoucí konstrukce. Konstruktéři tehdy chodili v pláštích a ženy v květovaných zástěrách.

### Co bylo vaší první pracovní náplní?

Do konstrukce jsem nastoupila hlavně jako přepisovatelka rozpisek a technické dokumentace k výrobkům. K tomu patřila veškerá administrativa. Nebyly e-maily, mobilní telefony ani kopírky. Všechno probíhalo na papíře, dokumenty se po firmě roznášely nebo vkládaly do schránek jednotlivých oddělení.

### Vaše práce se ale postupně výrazně proměnila.

Velký zlom přišel v roce 1993, kdy mi přidělili počítač se slovy: „Paní, tak na tom se naučte, teď už nic nebudete psát na psacím stroji.“ Počítač jsem tehdy viděla poprvé v životě. Žádné školení neproběhlo, byl to prostě skok do vody. Naštěstí platilo, že když si člověk nevěděl rady, kolegové vždy pomohli.

## Soutěž prověřila zručnost i přesnost nástrojářů

Vyrobít co nejdokonalější vratidlo na závitníky – právě takový úkol dostali žáci 2. a 3. ročníku Střední průmyslové školy Otty Wichterleho, oboru nástrojář, v rámci soutěže, kterou uspořádala společnost Wikov MGI. Motivace byla tentokrát mimořádná: na vítěze čekal telefon Apple 17.

Nápad na soutěž vznikl ve spolupráci se SPŠ OW, středoškolský mistr odborného výcviku nástrojářů James Štefaniak se ho okamžitě chopil.

Účastníci museli během soutěže prokázat nejen manuální zručnost, ale také schopnost samostatně pracovat a efektivně si rozvrhnout čas. Na výrobu měli celkem 12 hodin. Nechyběla ani precizní nástrojářská práce vyžadující trpělivost a přesnost při měření pomocí mikrometru, digitálního výškoměru nebo hloubkoměru. „Bylo zajímavé sledovat, jak každý z žáků k úkolu přistoupil a jak dokázal využít vymezený čas,“ zhodnotil průběh soutěže James Štefaniak.

Slavnostní vyhlášení výsledků se uskutečnilo 31. března ve Wikov akademii. Kromě vedení Střední průmyslové školy Otty Wichterleho se ho zúčastnili také zástupci Wikovu. „Podpora mladých talentů pro nás není jen o jednorázové soutěži. V těchto žácích vidíme budoucnost technických profesí i našeho oboru,“ řekla Lucie Kejzlarová, která s Janem Havlem a Ondřejem Formanem předala ceny nejlepším soutěžícím.

Nejpreciznější vratidlo vyrobil Petr Flok ze třídy 3. C, který si odnesl cenu hlavní. Bez odměny však neodešli ani ostatní účastníci. Všichni zapojení žáci získali od společnosti Wikov drobný dárek a v jednotlivých ročnících byli oceněni také nejlepší soutěžící.

### 2. ročník

1. místo: Kateřina Kolaříková
2. místo: Matyáš Vlček
3. místo: Samuel Vík

### 3. ročník

1. místo: Petr Flok
2. místo: Jan Ilkovič
3. místo: Erik Vondřejc



Od exkurzí k profesi:

## Wikov připravuje studenty na reálný svět práce

„Dlouhodobá spolupráce se školami je pro nás přirozenou součástí odpovědného podnikání. Věříme, že otevřený dialog s žáky a studenty pomáhá nejen jim, ale i nám,“ říká Lucie Kejzlarová, personální ředitelka s tím, že Wikov MGI mladým lidem ukazuje reálný svět práce, konkrétní profese a dává jim příležitost získat zkušenosti ještě před vstupem do pracovního života.

Každý rok projdou branami Wikov MGI desítky žáků základních i středních škol z blízkého okolí. Pravidelné interaktivní exkurze pro 9. ročníky základních škol jsou už stálíci na programu spolupracujících vzdělávacích institucí. „Největší přínos vidíme v tom, že si žáci mohou provoz doslova ‚osahat‘, mohou se ptát a získat reálnou představu o technických oborech a povoláních, která často znají jen z učebnic,“ popisuje personalistka Romana Brumlichová.

**Interaktivní exkurze, Živá knihovna, Akademie techniky**  
Hronovská firma se zároveň prezentuje na mnoha akcích regionu. K populárním patří například Živá knihovna povolání, kde představuje konkrétní profese více než stovce žáků 8. ročníků. Letos si studenti vyzkoušeli povolání pracovníka montáže a kontroly. Pracovali s měřidly, složili vlastní převodovku a spočítali převodový poměr, čímž si názorně ověřili propojení teorie s praxí.

Vůbec poprvé se Wikov MGI uvedl na Akademii techniky a řemesel v Hradci Králové, kterou pořádá Svaz průmyslu a dopravy ČR. „Umožnili jsme návštěvníkům otestovat si práci kontrolora nebo pracovníka montáže převodovek. Akce byla určena žákům a studentům Královéhradeckého kraje a nabídla jim seznámení s profesemi, převážně technických oborů, které jsou pro průmysl klíčové. V našem případě jsme se zaměřili hlavně na kvalitu a spolehlivost výroby. Praktické ukázky i osobní rozhovory se zástupci firmy přispěly k lepšímu pochopení role kontroly kvality a montáže v moderním strojírenství,“ uvádí Romana Brumlichová.

#### Pohovor nanečisto

Novinkou roku 2026 je spolupráce se střední školou Academia Mercuri, pro kterou Wikov MGI nachystal program „Pohovor nanečisto – zkušenost, která chybí!“ Je určen studentům maturitního ročníku a Lucie Kejzlarová k němu říká: „Dlouhodobě vnímáme, jak náročný je pro mladší generace vstup na pracovní trh. Právě proto jsme studentům nabídli možnost vyzkoušet si prakticky přípravu na pracovní pohovor, zažít celý proces bezpečně a bez zbytečného stresu – nanečisto. Zájemci si vyzkoušeli roli personalisty, hodnotili životopisy a diskutovali o tom, co personalistu skutečně zaujme a co je naopak zbytečné.“

Součástí programu byla příprava vlastního životopisu, seznámení s platformou LinkedIn a založení profesního profilu.



Podle Lucie Kejzlarové bylo velmi inspirativní sledovat nasazení, otevřenost mladých lidí a jejich postupné uvědomění si důležitosti přípravy a schopnosti představit sám sebe.

#### Má to smysl

„Spolupráce se školami pro nás není jednorázovou aktivitou, ale dlouhodobým partnerstvím. Pomáhá studentům lépe se rozhodovat o další profesní cestě, přibližuje jim technické obory praktickou cestou a zároveň posiluje vztah firmy k regionu, ve kterém působíme,“ uzavírá Lucie Kejzlarová s tím, že zaměstnanci Wikov MGI vždy velmi potěší, když se z žáků a studentů, které během jejich studia potkávali, stávají noví kolegové, sebevědomí odborníci.

## WIKOVÁKEM NA ZKOUŠKU!

Zastav se u nás a poznej svět špičkového strojírenství. Zkusíš si, jestli máš oko pro detail a technické myšlení.

#### Změř to přesně!

Vyzkoušíš si práci s měřidly – u nás se hraje i na tisíciný milimetr.

#### Sestav stroj!

Složíš si vlastní převodovku.

#### Roztoč to!

Spočítáš si převodový poměr a zjistíš, jakou sílu ukrývá.



# Hronovský hokej vstupuje do nové etapy. S podporou mládeže a regionu

**Hronovský hokej otevírá novou kapitolu. Po letech, kdy byl klub stabilní součástí druholigové soutěže, se pozornost nově obrací k základům – k mládeži. Právě tam chce Wikov MGI cíleně směřovat svou podporu: do práce s dětmi, trenéry a zázemím, které tvoří budoucnost klubu.**

Součástí hronovského hokeje je Wikov MGI téměř dvě desetiletí. Partnerství, které začalo jako běžná podpora sportu, se postupně stalo přirozenou součástí místního života. Nyní se jeho těžiště přesouvá k mládežnickým kategoriím, kde má systematická pomoc největší dlouhodobý dopad.

„Hokej v Hronově pro nás nikdy nebyl jen otázkou jedné sezony. Vnímáme ho jako srdce regionu a komunity. Proto chceme podporu soustředit tam, kde přináší trvalou hodnotu – k dětem a lidem, kteří je vedou,“ říká Martin Sychrovský, marketingový ředitel za Wikov MGI.

#### **Investujeme do budoucnosti, ne jen do sezony**

Wikov MGI byl v uplynulých letech hrdým hlavním partnerem hokejového A-týmu. Klub úspěšně reprezentoval region a přinášel fanouškům sportovní emoce. Nyní však přichází čas na změnu priorit. Budoucnost klubu leží v každodenní práci, kte-

rá není vždy vidět na první pohled, ale je pro životaschopnost hokeje v Hronově zásadní.

„V hokeji se vše nezačíná na velkých zápasech. Začíná to u nejmenších dětí, u prvních pádů na ledě a radosti z pohybu,“ vysvětluje Luděk Exner, generální manažer HC Wikov Hronov. „Právě mládež je základ, bez kterého žádný klub nemůže dlouhodobě fungovat.“

Cílem je vytvořit stabilní podmínky pro růst mladých hráčů. Nejde jen o vybavení, ale o prostředí, ve kterém se děti mohou sportovně i lidsky rozvíjet. „Chceme, aby v Hronově vyrůstala silná generace s vazbou na region. Neřešíme jen to, zda z ní budou profesionálové, ale aby měla možnost sportovat, zažít partu a naučit se vytrvalosti,“ dodává zástupce Wikov MGI.



#### **Výchova charakteru jako priorita**

Práce s mládeží není pouze o sportovním výkonu. Hokej je pro děti školou života: učí disciplíně, týmové spolupráci, respektu a odpovědnosti. Přináší jim pravidelný režim a zážitky, které využijí i mimo mantinely zimního stadionu.

„Mládež je pro nás klíčová. Chceme, aby děti měly v Hronově dobré zázemí a aby je hokej bavil,“ doplňuje Luděk Exner: „Když vychováme děti, které mají ke klubu vztah, je to nejlepší možná cesta do budoucna.“



#### **Hokej jako pojítka komunity**

Zimní stadion v Hronově je místem, kde se setkávají generace. Pro řadu rodin je hokej pravidelným rituálem – od tréninků až po společné víkendy. Právě tento komunitní rozměr je důvodem, proč Wikov MGI vnímá hokej jako klíčovou součást regionální identity. Firma dlouhodobě podporuje aktivity, které zvyšují kvalitu života v kraji – od Jiráskova Hronova až po lokální spolky.

„Jako firma jsme s regionem úzce propojeni. Žijí tu naši zaměstnanci i jejich rodiny. Podporovat aktivity, které mají dlouhodobý přesah a rozvíjejí život v našem okolí, nám dává hluboký smysl,“ vysvětluje Martin Sychrovský za Wikov MGI.

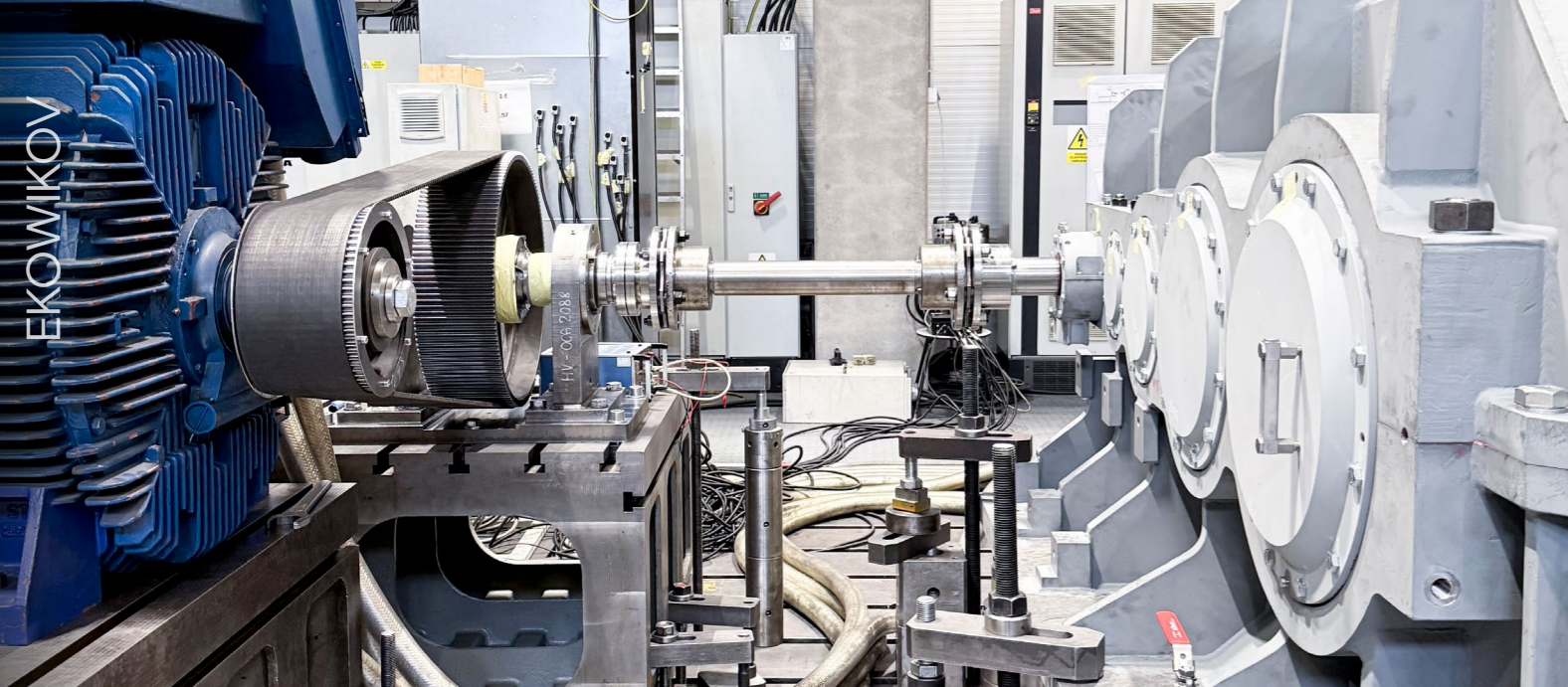
#### **Nová etapa s respektem k tradici**

Přesun podpory k mládeži neznamená zapomenout na dosavadní cestu. Wikov MGI děkuje všem, kteří se podíleli na fungování A-týmu a přinesli fanouškům nezapomenutelné sportovní zážitky.

„Je to nová etapa. Chceme zajistit, aby mládežnický hokej v Hronově měl pevné základy a děti měly důvod chodit na stadion rády,“ uzavírá Luděk Exner.

Wikov MGI zůstává hronovskému hokeji nablízku. Ne jako partner jedné sezony, ale jako stabilní zázemí pro projekty, které dávají smysl dlouhé roky. Hronovský hokej nekončí – naopak, právě teď začíná psát svou nejdůležitější kapitolu.





# Wikov jako lídr zelené transformace

Slovo **udržitelnost** není ve slovníku Wikovu žádnou novinkou. Firma vyrábí technologie, které šetří energii, prodlužují životnost zařízení a pomáhají zákazníkům efektivně fungovat. Aby tento směr uchopila napříč celou skupinou, vypracovala ESG strategii, tedy společný rámec pomáhající řídit udržitelnost systematicky napříč výrobou, vývojem i dodavatelským řetězcem. Strategie se zaměřuje na oblasti, kde má Wikov největší technický i provozní dopad.

„Jde o společné principy propojující výrobu, vývoj, nákup, HR i vedení. Pomáhají nám lépe plánovat investice, modernizovat provozy, pracovat s energiemi a posilovat firemní kulturu,“ říká Martina Nappi Bursík, Sustainability Manager, s tím, že se Wikov v posledních letech posunul ještě dál – profiluje se coby partner zelené transformace.

## Moderně a nízkoe emisně externě i interně

Převodovky pro větrné turbíny, vodní elektrárny, přílivové zdroje nebo kolejová vozidla jsou příkladem řešení, která přirozeně podporují nízkoe emisní energetiku a moderní dopravu. „Naše převodovky pracují ve stovkách větrných elektráren po celém světě, dodali jsme unikátní planetové převodovky pro 5 pilotních projektů přílivové energetiky a díky Litostrojii jsme rozšířili kompetence v hydroenergetice – od malých zdrojů až po velké přečerpávací systémy. Každá pátá nově vyrobená tramvaj využívá převodovky Wikov a aktivně se podílíme na elektrifikaci nákladní železniční dopravy,“ popisuje Martina Nappi Bursík.

Technický rozměr udržitelnosti se promítá i do interních procesů Wikovu. Zaměřuje se na energetickou účinnost výroby, modernizaci strojního parku i vlastní výrobu energie

prostřednictvím fotovoltaiky a tepelných čerpadel. Systematicky měří uhlíkovou stopu, optimalizuje spotřebu energií v provozech. Významnou roli hraje také opravárenství. Repase a servis převodovek zásadně prodlužují životní cyklus zařízení, snižují spotřebu primárních surovin a minimalizují odpad. Tento cirkulární přístup je technicky i ekonomicky výhodný a představuje jeden z neefektivnějších způsobů, jak snižovat environmentální zátěž.

## Environmentální kritéria budou součástí rozhodování

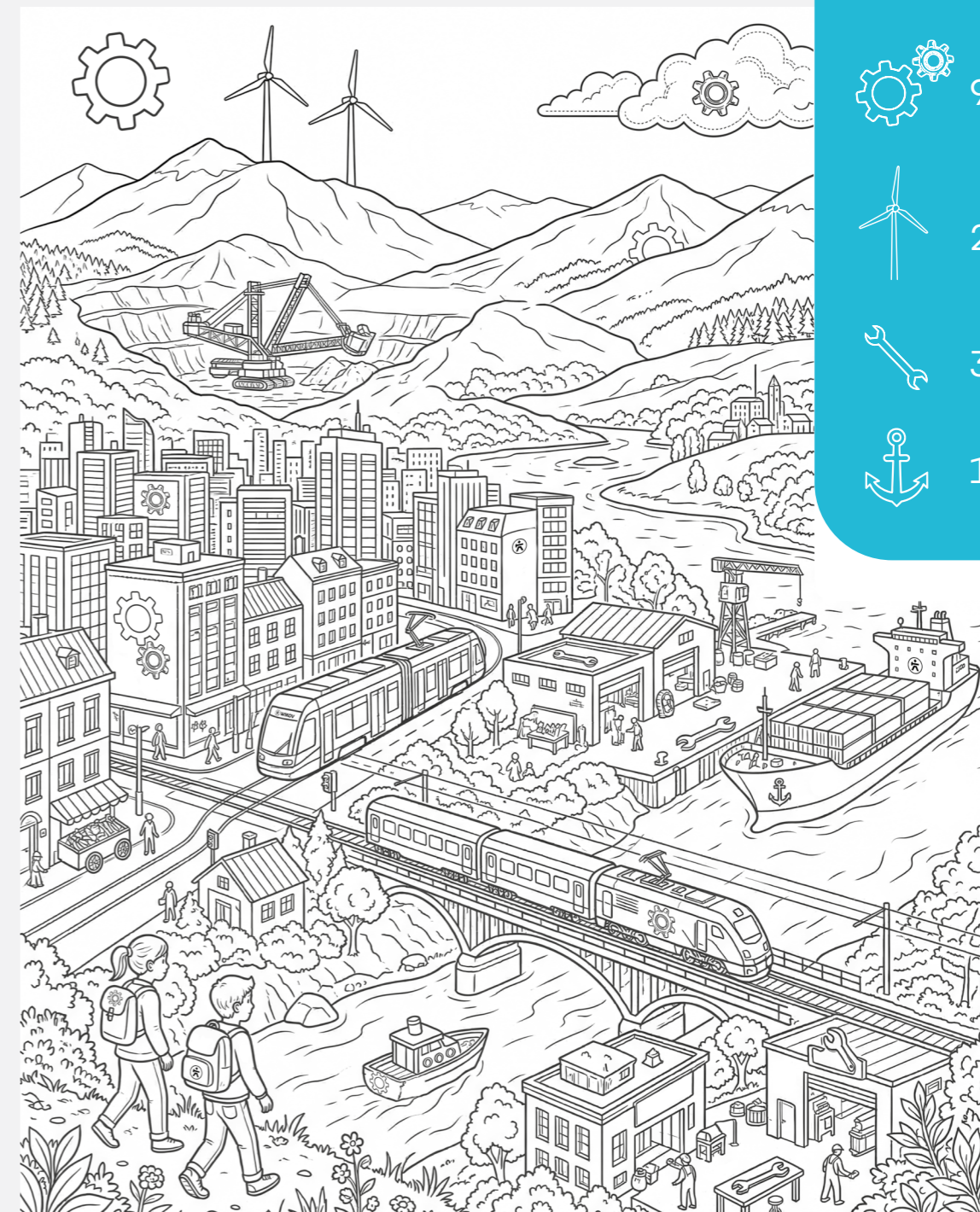
Silnou stránkou Wikovu jsou také vlastní testovací a vývojové kapacity – od hydraulické laboratoře v Blansku přes prototypovou zkušebnu v Plzni až po testovací zařízení v Hronově. Díky nim může ověřovat účinnost, spolehlivost a životnost svých řešení v reálných i simulovaných podmínkách a rychle reagovat na nové požadavky trhu.

Výzkum a vývoj se uskutečňuje napříč celou skupinou. „Zaměřujeme se na zvyšování účinnosti převodovek, optimalizaci materiálových vstupů, snižování emisí a vývoj řešení pro obnovitelné zdroje energie. Tím posilujeme technologickou vyspělost skupiny a naši konkurenceschopnost v době postupné dekarbonizace průmyslu,“ uvádí Martina Nappi Bursík.

Do budoucna hodlá Wikov integrovat udržitelnost ještě hlouběji do technického a strategického řízení. Environmentální kritéria chce začleňovat do hodnocení dodavatelů, investičních rozhodnutí i návrhu nových produktů. Aktivně se účastní odborných debat o modernizaci českého průmyslu a ukazuje, že udržitelnost není nadstavba, ale technický standard přinášející nové příležitosti a chytré využívání zdrojů. Tento směr bude určovat vývoj Wikovu v následujících letech.

# Dětské okénko

Vydejte se na cestu světem techniky, převodovek a strojů. Na obrázku se ukryly symboly, které k Wikovu neodmyslitelně patří – ozubená kola, turbíny, nářadí i další technické prvky. Najdete je všechny? Pozorně sledujte každý detail a zkuste spočítat, kolik se jich v obrázku schovalo. Síla není jen ve strojích. Je i v chytrých hlavách a zvědavých očích malých objevitelů.



-  4x
-  9x
-  2x
-  3x
-  1x

# Kalendář

---

Následující měsíce budou patřit nejen pracovním výzvám, ale i řadě oborových veletrhů a školních exkurzí, které propojují techniku s praxí. Náš kalendář navíc doplňují slavnostní setkání s partnerskými školami i tradiční sportovní akce.

ČERVEN

**9.-11. 6.**

## **Rail Business Days 2026**

Veletrh kolejové techniky, Ostrava. Společný stánek Wikov MGI a Gmeinder Getriebe

**12. 6.**

## **Akademie techniky a řemesel**

Celodenní prezentace Školícího centra na SPŠ Vocelova, Hradec Králové

**12. 6.**

## **Tradiční volejbalový turnaj firmy Wikov MGI, kurty ve Dřevíči**

**17. 6.**

## **Předávání výučních listů**

SPŠ, Nové Město nad Metují

**17.-19. 6.**

## **Annual Meeting of the American Society of Sugar Cane Technologists**

Konference cukrovarnického průmyslu, Sheraton New Orleans, USA

**21. 6.**

## **Běh na Hvězdu**

12. ročník Mistrovství firmy Wikov v běhu do vrchu

**23. 6.**

## **Předávání výučních listů**

SPŠ Otty Wichterleho, Hronov

---

ZÁŘÍ

**22.-25. 9.**

## **InnoTrans 2026**

Veletrh kolejové techniky, Berlín, Německo